



Les temps changent en
Bourgogne-Franche-
Comté:
ADAPTONS-NOUS !

Synthèse du webinaire « à l'action » : La nature, source de solutions pour s'adapter au changement climatique

**Jeudi 8 avril 2021
10h-12h**

**Evènement organisé par l'ADEME, la Région BFC, en lien avec la DREAL, les
Agences de l'eau, la DRAAF et l'OFB,
en partenariat avec Alterre Bourgogne-Franche-Comté**



Co-animé par :

Programme du webinaire

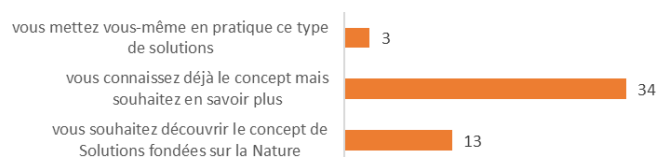
10h-10h05	Accueil
10h05-10h10	Ouverture <i>Introduction par Blandine AUBERT, ADEME BFC</i>
10h10-10h15	Les enjeux climatiques en Bourgogne-Franche-Comté <i>Camille BUYCK, Alterre BFC</i>
10h15-10h40	Les Solutions fondées sur la Nature, de quoi parle-t-on? <i>David MICHELIN, Alterre BFC</i> <i>Emilien BARTHOULOT, OFB</i>
10h40-11h15	Retour d'expérience : L'agroécologie en milieu rural <i>Nadia BARUCH, CRPF antenne de l'Yonne</i>
11h15-11h50	Retour d'expérience : La restauration et la renaturation de site en milieu urbain <i>Bastien FIORI et Fabienne BENARD, Ville de Besançon</i>
11h50-12h	Clôture

Contexte

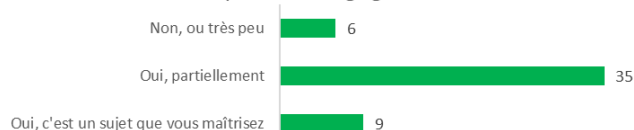
Suite à une année de travaux menés sur le changement climatique, l'ADEME et la Région Bourgogne-Franche-Comté, en partenariat avec la DREAL, les trois Agences de l'eau, la DRAAF et l'OFB et avec l'appui d'Alterre Bourgogne-Franche-Comté, proposent une série de trois webinaires « à l'action » dans le cadre de la structuration d'une dynamique régionale autour de l'adaptation au changement climatique. Ces webinaires ont pour objectifs d'apporter des éclairages concrets, de partager les bonnes pratiques d'adaptation, et d'échanger autour de témoignages opérationnels.

Ce premier webinaire, sur les Solutions d'Adaptation fondées sur la Nature, est l'occasion de communiquer sur ce concept émergent, de donner des illustrations opérationnelles, d'identifier les leviers et donner des clés pour faciliter le déploiement de ce type de solutions dans les territoires bourguignons-franc-comtois. Environ 80 participants d'horizons variés (collectivités, établissements publics, associations...) ont pu assister à cet événement, dans l'optique de consolider leurs connaissances sur les Solutions fondées sur la Nature pour faire face aux effets du changement climatique.

Vous vous êtes inscrit à ce webinaire parce que:



Connaissez-vous les effets du changement climatique en bourgogne-Franche-Comté?



Ouverture du webinaire

Intervention de Blandine Aubert, directrice régionale, ADEME Bourgogne-Franche-Comté



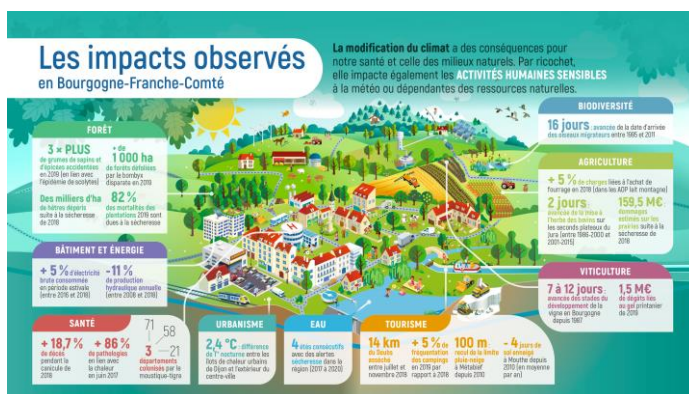
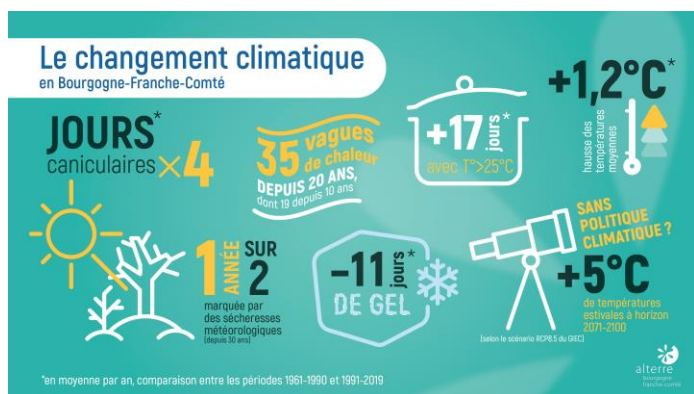
Le changement climatique devient une réalité concrète pour de nombreux acteurs publics et privés, comme illustré par les canicules et sécheresses vécues ces dernières années. Face à ces signaux de plus en plus présents, des initiatives existent en Bourgogne-Franche-Comté pour s'adapter au changement climatique. Cependant, ces initiatives restent jusqu'à présent cloisonnées ; il est donc nécessaire de travailler de manière collective avec l'ensemble des acteurs de la forêt, de l'eau, de l'agriculture, de la biodiversité, de la santé... afin d'avoir une approche transversale efficace pour l'adaptation en intégrant tous les enjeux. Dans ce contexte, l'ADEME est à l'initiative d'une dynamique régionale en cours de structuration, qui s'est appuyée sur les travaux menés par Alterre en 2020, faisant l'état des lieux des connaissances régionales sur le changement climatique. Ce webinaire est organisé au nom du collectif de cette démarche partenariale, comprenant la Région, la DREAL, les trois agences de l'eau, l'OFB et la DRAFF, avec l'appui d'Alterre. L'objectif de cette dynamique régionale, dans laquelle s'inscrit ce webinaire, est de favoriser les échanges et les synergies, et d'apporter des éléments concrets pour monter collectivement en compétence et en expertise sur l'adaptation.

Les enjeux climatiques en Bourgogne-Franche-Comté

Intervention de Camille Buyck, Alterre Bourgogne-Franche-Comté



Les travaux menés par Alterre en 2020 visaient à obtenir un panorama du changement climatique et de ses impacts en Bourgogne-Franche-Comté. Pour réaliser ce panorama, une soixantaine de structures ont été interrogées et une cinquantaine d'indicateurs ont été recherchés afin d'illustrer les impacts dans différents domaines (agriculture, forêt, biodiversité, santé, eau, urbanisme...). Ces éléments ont été synthétisés sous la forme d'une publication [Repères](#) et d'une [infographie](#) reprenant les chiffres-clé du changement climatique en Bourgogne-Franche-Comté :



Les Solutions fondées sur la Nature : de quoi parle-t-on ?

Intervention de David Michelin, Coordinateur du Pôle Appui à la transition socio-écologique & Référent biodiversité, Alterre Bourgogne-Franche-Comté



Le concept de Solutions fondées sur la Nature (SfN) a été développé par l'Union Internationale pour la Conservation de la Nature (UICN). Ces solutions comprennent trois types d'actions qui peuvent être menées dans les territoires : la préservation, la gestion, ou la restauration (voire création) d'écosystèmes. Les SfN permettent de maintenir et de restaurer le capital naturel des territoires pour renforcer la capacité des écosystèmes à fournir des services écosystémiques indispensables au bien-être humain. Elles permettent de relever un certain nombre de défis sociétaux, qui concernent l'adaptation au changement climatique mais aussi le développement durable, la sécurité alimentaire, l'approvisionnement en eau, les risques naturels, la santé humaine, ou le développement économique. Les SfN permettent d'accompagner la transition vers un mode de développement soutenable, contribuant à l'atteinte des Objectifs de Développement Durable (ODD). Elles doivent permettre de répondre aux enjeux des défis sociétaux tout en contribuant à la préservation de la nature. [Un standard](#) a été élaboré par l'UICN pour identifier et « labelliser » les SfN. En Bourgogne-Franche-Comté, Alterre a développé en 2019 un premier [panorama régional sur les SfN](#), visant à améliorer la connaissance et à faire connaître ce type de solutions auprès des décideurs.

Les SfN, c'est quoi ?

Une définition adoptée au Congrès mondial de l'UICN en 2016



Les Solutions fondées sur la Nature comprennent **trois types d'actions**, qui peuvent être combinées dans les territoires :

1. La **préservation** d'écosystèmes fonctionnels et en bon état écologique
2. L'amélioration de la **gestion** d'écosystèmes pour une utilisation durable
3. La **restauration** d'écosystèmes dégradés ou la **création** d'écosystèmes

⇒ Des solutions pour **maintenir ou restaurer le capital naturel des territoires** et donc pour renforcer la capacité des écosystèmes de ces territoires à **fournir durablement des services écosystémiques** indispensables à notre bien être

Les SfN, c'est quoi ?

... pour les **sociétés** ET la biodiversité !



Societal Challenges

Climate Change

Food Security

Water Security

Disaster Risk

Human Health

Economic and Social Development

⇒ Des solutions pour **accompagner la transition vers un mode de développement plus soutenable et désirable** (contribution aux Objectifs de Développement Durable)

Cohen-Chapman, F., G. Walters, C. Jones, S. Maginnis (eds) 2016. Nature-based solutions to address global societal challenges. Gland, Switzerland: IUCN. xii + 97 pp.

Intervention de Emilien Barthoulot, Animateur régional Solutions d'adaptation fondées sur la nature - Projet Life ARTISAN, Office français de la biodiversité



Les solutions d'adaptation fondées sur la nature (SAfN) sont les SfN répondant spécifiquement aux enjeux posés par le changement climatique qui induisent de s'adapter face aux risques de sécheresses, d'inondations, d'îlots de chaleur urbains, de pertes de rendements agricoles et forestiers, etc. Les SAfN se traduisent notamment par des actions de préservation et de restauration de zones humides, de désimperméabilisation et de végétalisation en milieu urbain, de pratiques agroécologiques ou d'adaptation des forêts. Afin de déployer les SAfN à l'échelle du territoire français [le projet Life ARTISAN](#) a été lancé en décembre 2020. Piloté par l'OFB avec l'appui de 28 partenaires, son objectif est de généraliser le recours aux SAfN à horizon 2027, en lien avec les collectivités locales et les acteurs économiques. En Bourgogne-Franche-Comté cela se traduit par la mise en place d'un réseau régional d'acteurs autour de cette thématique, ainsi que la valorisation et la sensibilisation autour de ces solutions.

Cela se traduit notamment par :

Le projet Life ARTISAN

Accroître la Résilience des
Territoires par l'Incitation aux
Solutions d'Adaptation
fondées sur la Nature

Préserver et restaurer les zones humides



- Identification et protection dans les documents d'urbanisme
- Reconnaissance de ces milieux avec les cours d'eau (champ d'expansion des crues)

Mettre en place des pratiques agroécologiques



- Maintien et restauration des infrastructures agroécologiques
- Maintien d'une couverture végétale des sols

Désimperméabiliser et végétaliser en milieu urbain



- Création d'îlots de fraîcheur (infrastructures vertes)
- Création de noues d'infiltration végétalisées

Favoriser la résilience des forêts et adapter leur gestion



- Diversification des essences forestières
- Variation des modes de sylviculture (futaie irrégulière, régénération naturelle)

Piloté par l'OFB avec l'appui de 28 partenaires (dont l'ADEME, le CEREMA, le CNPF, etc.)

- Généraliser le recours aux SaFN à l'horizon 2027 en lien avec les collectivités locales et les acteurs économiques



Objectifs en région Bourgogne-Franche-Comté :

- Mettre en place un réseau régional d'acteurs
- Démontrer la faisabilité et valoriser le potentiel des SaFN
- Sensibiliser et faire monter en compétences les acteurs et les porteurs de projets
- Valoriser et amplifier les projets de SaFN sur l'ensemble du territoire régional



Retour d'expérience : l'agroécologie en milieu rural – exemple de la ferme de la loge à Vermenton (89)

Intervention de Nadia Baruch, Chargée de mission Haie-Agroforesterie, CRPF Yonne



Ce projet d'agroforesterie se situe à la ferme de la loge (Vermenton), une ferme céréalière de 235ha labellisée en agriculture biologique depuis 2008, qui s'est ancrée au fil des ans dans une démarche de préservation du « capital terre » et d'atténuation des effets du changement climatique. Le projet agroforestier a pour objectif, à horizon 2022, de planter

2100 ml de haies mixtes, ainsi que 45 ha d'alignement d'arbres agroforestiers (40 arbres/ha). Un verger de sauvegarde avec variétés anciennes et un espace de maraîchage en permaculture de type potager-verger ont également été créés. Le projet est cofinancé par la Région et le département de l'Yonne. Ce type de projet peut être mis en place par tout agriculteur, à condition de prendre le temps de se former et d'être accompagné pour monter le projet. Il est important que les porteurs de projet s'impliquent pour assurer la pérennité du projet. Un appui technique est possible auprès de techniciens spécialisés (Chambre d'agriculture, CNPF, associations...) et de nombreux leviers financiers peuvent également être mobilisés (plan Bocages et Paysages, conseils départementaux, Label Bas Carbone...). Les bénéfices sont multiples et permettent de pérenniser, diversifier et transmettre l'exploitation à la génération suivante, en :

- réduisant les charges et améliorant la productivité tout en diversifiant les productions,
- améliorant la biodiversité (création de corridors écologiques)
- limitant les impacts du changement climatique (ombrage, évapotranspiration des arbres).

Si sur le long terme une valorisation des haies est possible (en bois de chauffage ou en plaquettes), la demande initiale des agriculteurs du plateau de Vermenton est bel et bien tournée sur la lutte contre le changement climatique et l'apport de biodiversité dans les cultures. En effet, environ 30% de la surface des fermes du plateau risquent de devenir impropre à la production agricole à cause des sécheresses répétées.

Les personnes qui souhaitent se former à l'agroforesterie peuvent se tourner vers les lycées agricoles qui proposent des formations de techniciens. De nombreuses ressources en ligne sont également disponibles pour tous publics, comme par exemple les formations en ligne de « [Ver de terre Production](#) », ou les vidéos de l'association « [Agrof'île](#) ».

Retour d'expérience : La restauration et la renaturation de site en milieu urbain – exemple des Prés de Vaux à Besançon

Intervention de Bastien Fiori, direction Urbanisme, et Fabienne Benard, direction Biodiversité et espaces verts de la Ville de Besançon



Le site des Prés de Vaux est un ancien site industriel en friche depuis 1982, sans perspective de renouveau industriel. Après son acquisition par la ville de Besançon en 2015, un projet de restauration et de renaturation du site a vu le jour en 2016, avec des travaux qui ont débuté en 2018. La volonté de la ville était de réhabiliter ce site historique et de le reconnecter aux milieux environnants (Doubs et collines) pour créer un espace récréatif que la population pourrait se réapproprier. Dans ce cadre, un certain nombre de Solutions fondées sur la Nature ont été mises en œuvre :

désimperméabilisation, mise en place de noues filtrantes, valorisation et préservation des berges du Doubs, et création de milieux diversifiés. Le site est géré de manière extensive, à travers la renaturation progressive des différents espaces. A noter que ce milieu est propice à l'expérimentation car situé hors du centre-ville, ce qui confère une certaine souplesse dans les choix de gestion qui sont faits. La création de milieux diversifiés est bénéfique pour la biodiversité locale, qui reconquiert progressivement le site. En terme de lutte contre le changement climatique, de nombreux bénéfices sont attendus à moyen termes : lutte contre le ruissellement et les inondations à travers l'aménagement des berges et la mise en place de noues filtrantes, et lutte contre la chaleur grâce à la déminéralisation et la renaturation du site.

En termes de gestion de la biodiversité, la ville avait une volonté de planter des essences capables de s'adapter et les plus locales possibles ; un compromis a été trouvé avec le fournisseur, avec une vigilance sur l'origine des semis, qui sont, finalement tous originaires du nord-est de la France. En ce qui concerne les suivis faune-flore, si aucun protocole n'a été mis en place, la ville de Besançon dispose d'un référent « biodiversité » par équipe qui assurent une veille sur le site et font remonter leurs observations auprès des différents services.

Ressources utiles

Nous vous avons listé ici quelques ressources et liens utiles pour aller plus loin. Vous retrouverez également le replay du webinaire et le support de présentation sur le [site d'Alterre Bourgogne-Franche-Comté](https://www.alterrebourgognefranchecomte.org/f/mediatheque/11809/impacts-climatiques-les-temps-changent-en-bourgogne-franche-comte-adaptons-nous/).

- Centre de Ressources sur l'Adaptation au changement climatique (CRACC) :

<https://www.adaptation-changement-climatique.fr/>

- Ressources Alterre Bourgogne-Franche-Comté :

Repères « les temps changent en Bourgogne-Franche-Comté : adaptons-nous ! »

<https://www.alterrebourgognefranchecomte.org/f/mediatheque/11809/impacts-climatiques-les-temps-changent-en-bourgogne-franche-comte-adaptons-nous/>?

Infographie « chiffres-clés du changement climatique en Bourgogne-Franche-Comté » :

<https://www.alterrebourgognefranchecomte.org/f/mediatheque/11926/les-temps-changent-en-bourgogne-franche-comte/>?

Repères « La nature, une solution pour la transition » :

<https://www.alterrebourgognefranchecomte.org/f/mediatheque/11541/fiche/>?

Page d'Alterre sur les Solutions fondées sur la Nature :

<https://www.alterrebourgognefranchecomte.org/r/178/solutions-fondees-sur-la-nature/>

- UICN : standard mondial sur les Solutions fondées sur la Nature :

<https://portals.iucn.org/library/sites/library/files/documents/2020-020-Fr.pdf>

<https://portals.iucn.org/library/sites/library/files/documents/2020-021-Fr.pdf>

- Projet Life Artisan : <https://ofb.gouv.fr/le-projet-life-integre-artisan>

Contacts



Patricia DUBOIS

Chargée de mission Territoires et
Adaptation au changement climatique
ADEME Bourgogne-Franche-Comté
patricia.dubois@ademe.fr



Laurent GRITTI

Directeur délégué auprès du DGA
Mobilités, Territoires et Transition
Énergétique
Région Bourgogne-Franche-Comté
Laurent.gritti@bourgognefranchecomte.fr



Camille BUYCK

Chargée de mission
Adaptation au changement
climatique
Alterre Bourgogne-Franche-Comté
c.buyck@alterrebfc.org

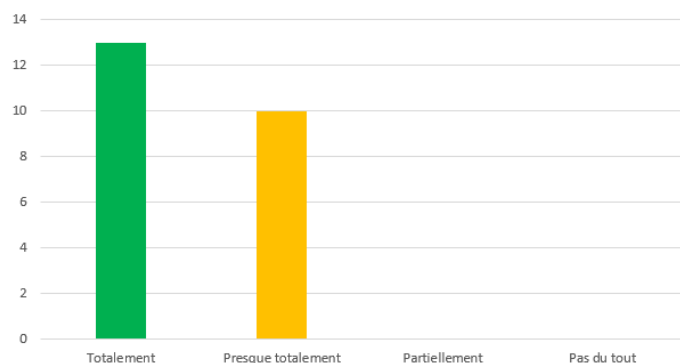


Emilien BARTHOULOT

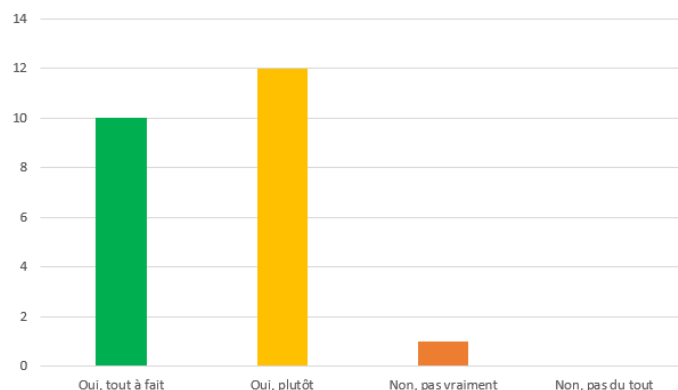
Animateur régional Solutions
d'adaptation fondées sur la nature -
Projet Life ARTISAN
Office français de la biodiversité
emilien.barthoulot@ofb.gouv.fr

Annexe 1 : évaluation du webinaire

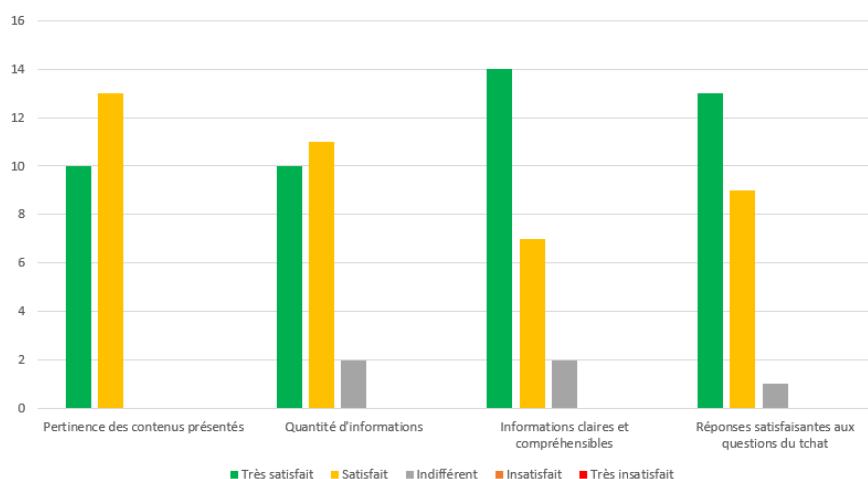
Vos attentes globales vis-à-vis de l'événement ont-elles été satisfaites ?



Est-ce que vos connaissances ont progressé ?



Evaluation des contenus



• Qu'avez vous particulièrement apprécié lors de cette matinée?



- la structure du webinaire et articulation entre les sujets (1ère partie de définition puis Rex pertinents pour illustrer comment les SFN peuvent se concrétiser)
- La pertinences des exemples choisis
- Les présentations et explications très claires
- Le timing respecté

• Y a-t-il un élément que vous avez moins apprécié durant la matinée?



- « On est passé un peu vite sur les enjeux du CC à l'échelle de la BFC, notamment concernant le patrimoine naturel pour faire le lien avec les SFN (la nature est source d'adaptation, mais elle est aussi impactée par le CC). »
- « Manque d'information sur la stratégie de la démarche pour trouver les agriculteurs et les convaincre pour la replantation de haies. »

• Qu'allez-vous retenir de ces échanges?



- « Des projets et des ressources à consulter » (Life ARTISAN, SfN, agroforesterie)
- « Une meilleure information sur comment sont appréhendées les SFN par les porteurs de projets territoriaux »
- « Des solutions sont possibles: l'agroforesterie à intégrer sur notre territoire, possibilité de réhabiliter les friches »
- « Les deux exemples de territoire qu'il serait intéressant de partager et de diffuser »
- « Le panel d'enjeux auxquelles peuvent répondre les SFN »