

LA FAUNE DES HAIES CHAMPÊTRES DE BOURGOGNE



Rouge-gorge



Bouvreuil pivoine

Comme pour les plantes des haies, aucune espèce animale n'est caractéristique du bocage. La faune rencontrée dans les haies provient des milieux environnants (forêts, lisières, prairies, etc.). La diversité faunistique est donc étroitement dépendante de la variabilité des micro-habitats. Ainsi, plus une haie sera riche en espèces végétales et présentera des strates variées (arborescente, arbustive et herbacée), plus elle offrira des conditions de milieux (lieu de reproduction, habitats, refuge temporaire, nourriture, corridors de déplacement, etc.) favorables à l'accueil d'une faune diversifiée.

Cette diversité animale peut présenter un intérêt économique notamment pour l'agriculture. Certaines espèces de faune comme les insectes et les oiseaux appelés « auxiliaires » participent à la lutte contre les ravageurs de cultures. D'autres vont contribuer à la pollinisation de nombreuses plantes cultivées (colza, féverole, tournesol, trèfles, luzernes, arbres et arbustes fruitiers, légumes, etc.).



Coccinelle à sept points



Syrphe

Les insectes

Les haies associées aux bandes enherbées riches en plantes à fleurs (dicotylédones) peuvent abriter de nombreuses espèces d'insectes (carabes, abeilles, syrphes, coccinelles, chrysopes, pucerons, punaises, etc.). Un chêne peut, par exemple, abriter plus de 280 espèces d'insectes et l'aubépine près de 150. Les insectes sont des espèces qui ont toutes un régime alimentaire qui leur est propre. Certaines d'entre elles vont se nourrir de jeunes feuilles ou de fleurs au printemps et en été, d'autres trouveront leur nourriture dans la litière, le bois mort ou les fruits. Les insectes herbivores ou coprophages attireront à leur tour des insectes prédateurs comme beaucoup de coléoptères (carabes, coccinelles) ou d'hyménoptères. Ces espèces prédatrices très présentes dans les haies vont contribuer à limiter la prolifération des ravageurs de cultures. Elles sont notamment utilisées en lutte biologique (ex : trichogrammes sur les larves de la Pyrale du maïs). En outre, les insectes, en se nourrissant, vont très largement contribuer à polliniser les plantes sauvages et cultivées (ex : bourdons, abeilles sauvages et domestiques).

La richesse en espèces d'insectes est étroitement dépendante de la diversité végétale et de la structuration de la haie. Cette dernière constitue une importante source de nourritures, une zone refuge pour se protéger des prédateurs (oiseaux, etc.) ainsi qu'une voie de déplacement (corridor écologique). Elle permet également aux insectes de réaliser tout ou partie de leur cycle de vie.



Les arachnides

La haie est une source de nourriture abondante pour les araignées. Certaines tissent des toiles rondes : araignée porte-croix (*Araneus diademus*), méta d'automne (*Meta segmentata*), araignée courge (*Araniella cucurbita*), d'autres des toiles tridimensionnelles : theridion (*Theridion sisypium*) ou en forme de tubes (*Atypus affinis*) dans des zones différentes de la haie (feuilles, branches, terriers au sol, fleurs, etc.). D'autres sont spécialisées dans la chasse à l'affût comme l'araignée crabe (*Misumena vatia*) postée dans les fleurs. Toutes constituent des prédateurs et contribuent à la régulation des populations des ravageurs de culture.



Araignée courge



Thomisette blanche



Epeire fasciée



Les mollusques

Les limaces et les escargots sont les mollusques les plus communs dans les haies. Très sensibles à la dessiccation durant la période estivale, ils vivent dans la végétation et la litière où l'humidité est plus forte. La plupart hivernent dans les haies de novembre à avril. Ces espèces se nourrissent préférentiellement de végétaux morts en décomposition. Mais en leur absence, elles peuvent s'attaquer aux végétaux vivants (salade) et causer des dégâts sur les jeunes pousses notamment de colza, tournesol et céréales. Beaucoup peuvent également se nourrir de restes d'animaux mais très peu sont de véritables carnivores.

Les espèces les plus courantes dans les haies sont : escargot des jardins (*Cepaea hortensis*), escargot des bois (*Cepaea nemoralis*), petit gris (*Helix aspersa*), bouton commun (*Discus rotundatus*), loche noire ou grande limace (*Arion ater*).



Les amphibiens et les reptiles

La plupart des espèces de reptiles et d'amphibiens peuvent utiliser les haies à un moment ou à un autre de leur vie. Pour les amphibiens (grenouilles, crapauds, tritons et salamandres), la haie, parfois associée à un fossé, constitue un milieu frais les protégeant de la dessiccation en été et un habitat propice pour passer l'hiver (anfractuosités entre des racines, sous des souches, dans des vieux troncs pourris ou des terriers de micromammifères, sous des rochers ou dans des murets, etc.). Les haies peuvent aussi constituer des structures très favorables à leur déplacements saisonniers (migrations) ou lors d'épisodes de dispersions, en les protégeant à la fois de la dessiccation et des prédateurs. Lors de leurs périodes d'activités, les ressources en nourritures, pour les amphibiens adultes, y sont également plus importantes.

Les espèces d'amphibiens : grenouille rousse (*Rana temporaria*), grenouille agile (*Rana dalmatina*), crapaud sonneur à ventre jaune (*Bombina orientalis*), rainette verte (*Hyla arborea*), crapaud commun (*Bufo bufo*), salamandre tachetée (*Salamandra atra*), triton alpestre (*Triturus cristatus*), triton crêté (*Triturus cristatus*), triton palmé (*Triturus helveticus*).

Les reptiles (lézards, vipères, couleuvres, orvets) trouvent également avec la haie un abri et une source de nourriture importante à base d'insectes, de limaces ou de micromammifères (campagnols, souris, mulots, musaraignes). Les conditions particulières et hétérogènes qu'ils trouvent dans les haies et à sa proximité (lisière) leur permettent de choisir les microhabitats les plus propices pour réguler leur température interne en fonction des saisons, des moments de la journée, et des conditions météorologiques.



Crapaud commun



Orvet agile

Crédits photographiques :

Nadia Baruch
Sébastien Dambrun
Sylvain Guillebault
Jean-Paul Leau
Eric Mary
Jacques Martin
Violaine Mellet
Gilbert Perrot
Aude Souchet
Fédération départementale de la
chasse de l'Yonne



Les mammifères

Les peuplements de mammifères des haies sont composés d'espèces de milieux forestiers et ouverts (champs, prairies, etc.).

A l'instar des autres groupes animaux (oiseaux, insectes, etc.), la diversité des mammifères sera d'autant plus importante que les haies seront connectées entre elles et qu'elles seront composées d'une strate arborée et arbustive haute. Ainsi, des espèces comme les chauves-souris (ex : rhinolophes) ne pourront être présentes dans un bocage que dans la mesure où les haies seront composées de vieux arbres et continues de façon à faciliter leur déplacement sur leur territoire de chasse.

Les espèces rencontrées plus ou moins communément dans les haies et le bocage bourguignon :

Nom français	Nom latin
Campagnol des champs	<i>Microtus arvalis</i>
Campagnol roussâtre	<i>Clethrionomys glareolus</i>
Campagnol terrestre	<i>Arvicola terrestris</i>
Campagnol souterrain	<i>Microtus subterraneus</i>
Ecureuil d'Europe	<i>Sciurus vulgaris</i>
Lérot	<i>Eliomys quercinus</i>
Loir	<i>Glis glis</i>
Mulot à collier	<i>Apodemus flavicollis</i>
Mulot gris ou sylvestre	<i>Apodemus sylvaticus</i>
Rat des moissons	<i>Micromys minutus</i>
Hérisson commun	<i>Erinaceus europaeus</i>
Musaraigne bicolore ou Crocidure leucode	<i>Crocidura leucodon</i>
Musaraigne carrelet	<i>Sorex araneus</i>
Musaraigne couronnée	<i>Sorex coronatus</i>
Musaraigne musette	<i>Crocidura russula</i>
Musaraigne pygmée	<i>Sorex minutus</i>
Taupe commune	<i>Talpa europaea</i>
Lapin de garenne	<i>Oryctolagus cuniculus</i>
Lièvre commun européen	<i>Lepus capensis</i>
Belette	<i>Mustela nivalis</i>
Blaireau	<i>Meles meles</i>
Chat forestier	<i>Felis sylvestris</i>
Fouine	<i>Martes foina</i>
Hermine	<i>Mustela erminea</i>
Martre	<i>Martes martes</i>
Putois	<i>Mustela putorius</i>
Renard	<i>Vulpes vulpes</i>
Grand rhinolophe	<i>Rhinolophus ferrumequinum</i>
Petit rhinolophe	<i>Rhinolophus hipposideros</i>
Grand murin	<i>Myotis myotis</i>
Vespertilion de Daubenton	<i>Myotis daubentonii</i>
Vespertilion à moustaches	<i>Myotis mystacinus</i>
Vespertilion émarginé ou à oreilles échancrées	<i>Myotis emarginatus</i>
Vespertilion de Natterer	<i>Myotis nattereri</i>
Pipistrelle commune	<i>Pipistrellus pipistrellus</i>



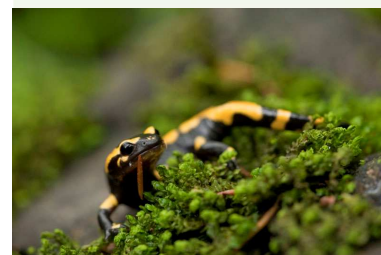
Grand Murin



Lièvre commun



Lérot



Salamandre tachetée

Les oiseaux

Les haies constituent un habitat favorable pour de nombreux oiseaux qui y trouvent abri et nourriture. Certaines espèces ont besoin d'une seule strate de végétation pour se nourrir, se déplacer, s'abriter et se protéger. D'autres de plusieurs strates. Des espèces comme le merle, le rouge-gorge, le troglodyte, le bruant jaune, la grive musicienne, la fauvette grisette, la mésange bleue chanteront dans les branches hautes, nicheront dans les strates arbustives et se nourriront dans la strate herbacée. Il existe donc un lien fort entre la diversité des strates végétales (arbres, arbustes et plantes herbacées) et la présence d'oiseaux.

Par ailleurs, les haies sont des réservoirs importants de nourriture. Fleurs, fruits, graines, bourgeons, oeufs, larves ou imagos d'invertébrés sont à la base de l'alimentation de nombreux passereaux et autres oiseaux notamment gibier comme les perdrix grise et rouge ou le faisan.



Tourterelle des bois



Chardonneret élégant



Sittelle torchepot

Nom français	Nom latin
Accenteur mouchet	Prunella modularis
Alouette des champs	Alauda arvensis
Bouvreuil pivoine	Pyrrhula pyrrhula
Bruant des roseaux	Emberiza schoeniclus
Bruant jaune	Emberiza citrinella
Bruant proyer	Emberiza calandra
Buse variable	Buteo buteo
Bruant zizi	Emberiza cirlus
Chardonneret élégant	Carduelis carduelis
Chouette hulotte	Strix aluco
Chouette chevêche	Athene noctua
Corbeau freux	Corvus frugilegus
Corneille noire	Corvus corone
Coucou gris	Cuculus canorus
Choucas des tours	Coloeus monedula
Effraie des clochers	Tyto alba
Epervier d'Europe	Accipiter nisus
Etourneau sansonnet	Sturnus vulgaris
Faisan de Colchide	Phasianus colchicus
Faucon crécerelle	Falco tinnunculus
Fauvette babillarde	Sylvia curruca
Fauvette des jardins	Sylvia borin
Fauvette grisette	Sylvia communis
Fauvette à tête noire	Sylvia atricapilla
Grive draine	Turdus viscivorus
Grive litorne	Turdus pilaris
Grive mauvis	Turdus iliacus
Grive musicienne	Turdus philomelos
Hibou moyen duc	Asio otus
Huppe fasciée	Upupa epops
Linotte mélodieuse	Carduelis cannabina
Locustelle tachetée	Locustella naevia
Merle noir	Turdus merula
Mésange bleue	Cyanistes caeruleus
Mésange charbonnière	Parus major
Mésange à longue queue	Aegithalos caudatus
Mésange noire	Periparus ater
Mésange nonnette	Poecile palustris
Milan royal	Milvus milvus
Moineau domestique	Passer domesticus
Moineau friquet	Passer montanus
Perdrix grise	Perdix perdix
Perdrix rouge	Alectoris rufa
Petit-duc scops	Otus scops
Pic épeiche	Dendrocopos major
Pic épeichette	Dendrocopos minor
Pic vert	Picus viridis
Pie bavarde	Pica pica
Pie grièche écorcheur	Lanius collurio
Pie grièche à tête rousse	Lanius senator
Pigeon colombin	Columba oenas
Pigeon ramier	Columba palumbus
Pinson des arbres	Fringilla coelebs
Pipit farlouse	Anthus pratensis
Pouillot fitis	Phylloscopus trochilus
Pouillot véloce	Phylloscopus collybita
Rossignol philomèle	Luscinia megarhynchos
Rouge gorge	Erithacus rubecula
Sittelle torchepot	Sitta europaea
Tourterelle des bois	Streptopelia turtur
Tourterelle turque	Streptopelia decaocto
Tarier des prés	Saxicola rubetra
Traquet pâle	Saxicola rubicola
Troglodyte mignon	Troglodytes troglodytes
Verdier d'Europe	Carduelis chloris

Contacts

Réseau Bocages de Bourgogne
(Alterre Bourgogne)
Tél.: 03 80 68 44 30
d.michelin@alterre-bourgogne.org

Etude et protection des oiseaux en Bourgogne - EPOB
<http://epob.free.fr/spip>

Ligue de protection des oiseaux - LPO de l'Yonne
<http://lpo.yonne.free.fr>

LPO de Côte-d'Or
www.cote-dor.lpo.fr

Association ornithologique et mammalogique de Saône-et-Loire
<http://aomsl.dyndns.org/aomsl>

Société d'histoire naturelle et des amis du muséum d'Autun
www.shna-autun.net

Office national de la chasse et de la faune sauvage
www.oncfs.gouv.fr/Bourgogne-Franche-Comte-region28

Fédération départementale des chasseurs de Saône-et-Loire
www.chasse-nature-71.fr

Fédération départementale des chasseurs de la Nièvre
www.chasse-nature-58.com/accueil

Fédération départementale des chasseurs de Côte-d'Or
<http://fdc21.com>

Fédération départementale des chasseurs de l'Yonne
www.chasseurdelyonne.fr



ALTERRE BOURGOGNE

9 bd Rembrandt
21000 DIJON
Tél. : 03 80 68 44 30
Fax : 03 80 68 44 31
www.alterre-bourgogne.org