

Journée « CapTer »

« CAPTAGES PRIORITAIRES ET L'EAU D'ICI »

14 décembre 2023

DREAL BFC

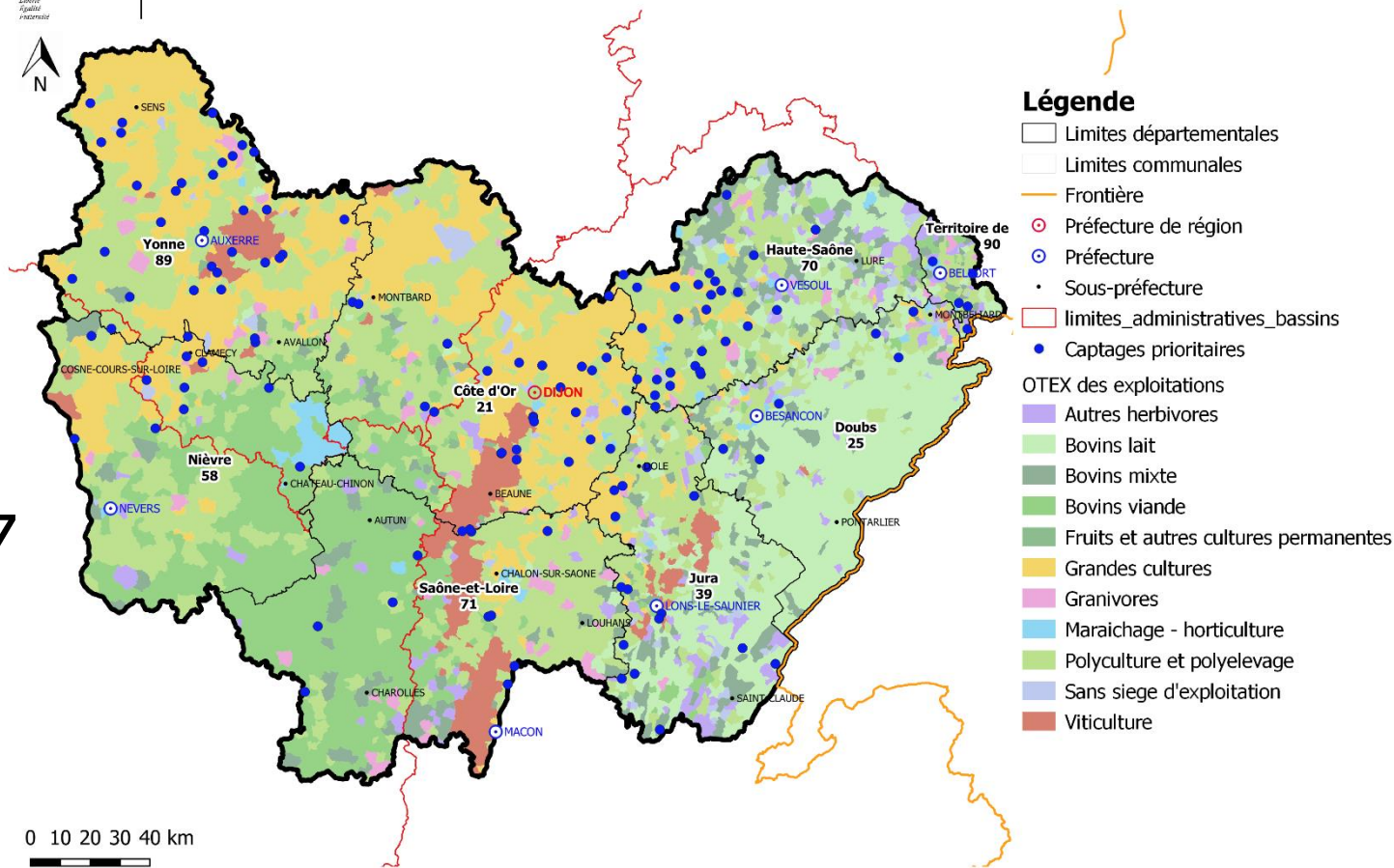
Sommaire

- Bilan procédure « Captages Prioritaires »
- Point sur le dispositif « l'EAU d'ICI »

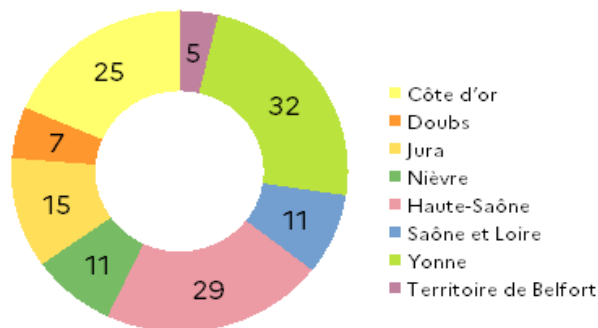
Captages prioritaires et orientation technico-économique des exploitations agricoles (OTEX) en Bourgogne-Franche-Comté

136 CP :

- 51 GE,
- 75 CE,
- 10 sdage 22-27

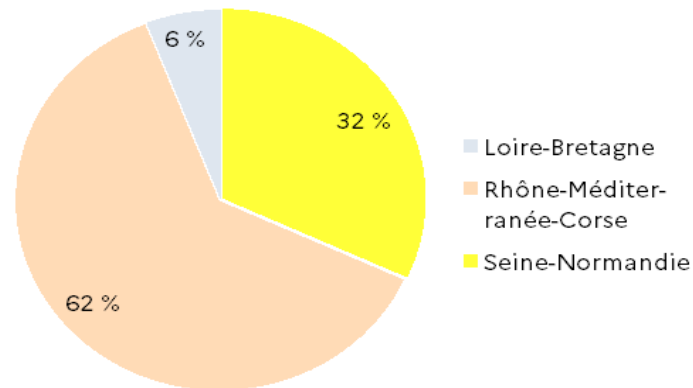


Point procédure Captages Prioritaires



Répartition des captages prioritaires par département sur la région BFC (Données SOG, 2023)

⇒ **64%** des captages sur **Côte d'Or, Yonne et Haute-Saône**

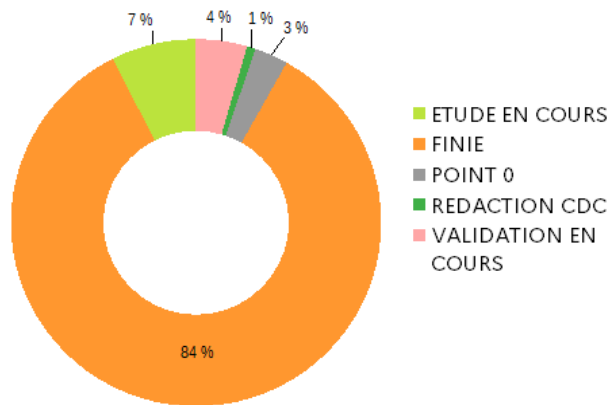


Répartition des captages par bassin (extraction SOG, nov. 2023)

⇒ **94%** des captages prioritaires localisés sur **RMC et SN**

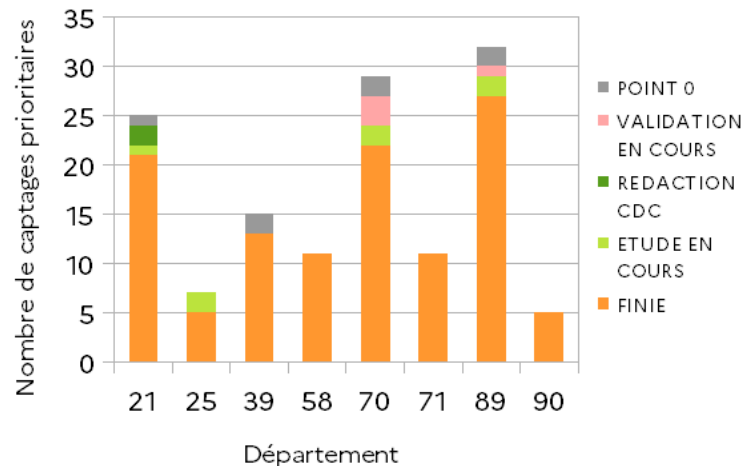
10 Nouveaux CP 2022/2027 : 3/21, 1/39, 4/70, 1/89

• Point procédure Captages Prioritaires



Etat d'avancement de la délimitation des AACs en BFC
(Dreal, source extraction SOG oct 2023)

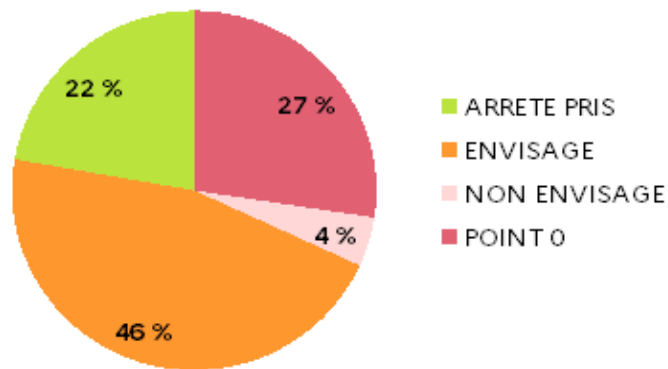
- **119 captages avec une AAC finalisée dont 4 en cours de validation**
- **7 au point 0 (essentiellement les nvx)**
- **7 Etudes en cours**
- **2 CDC**



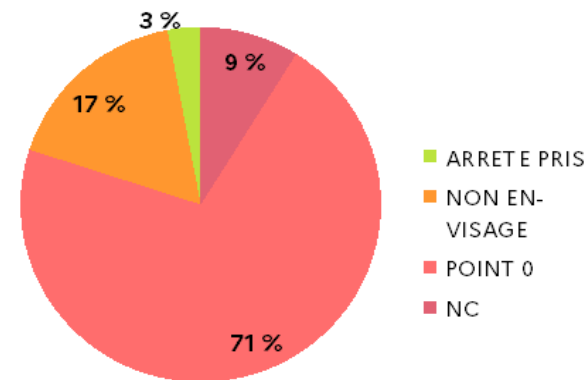
Délimitation des AAC par département en BFC,
(DREAL, source extraction SOG oct 2023)

**31 arrêtés préfectoraux pris
avec des dates allant de 2011 à 2023 !**

• Point procédure Captages Prioritaires



Stade dans la procédure de mise en place des programmes d'action en BFC (DREAL, source extraction SOG oct 2023)

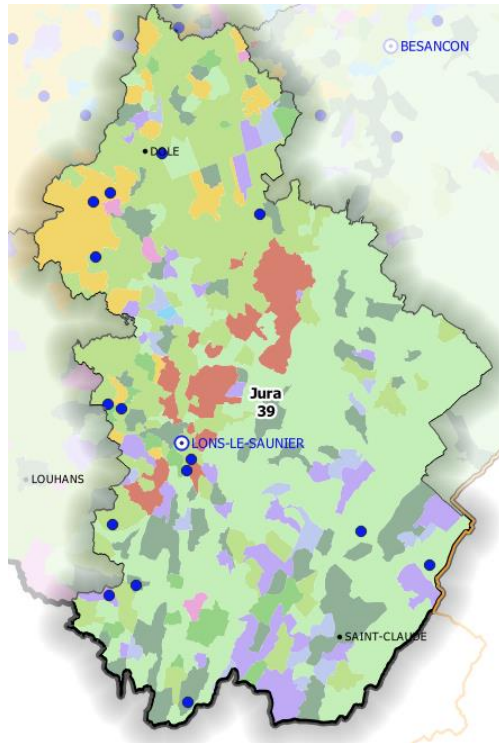


Etat de la mobilisation de l'outil ZSCE avec des mesures « obligatoires » en BFC (DREAL : source extraction SOG oct 2023)

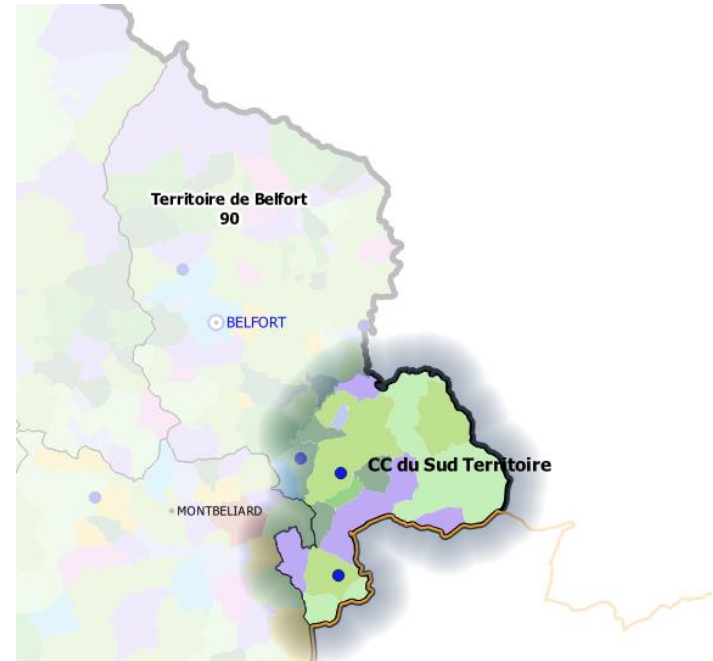
- 171000ha de AAC
- 51000ha de SAU géré par 1700 agriculteurs

Sommaire

- **Point sur le dispositif « l'EAU d'ICI »**



ECLA
Espace communautaire
Lons Agglomération

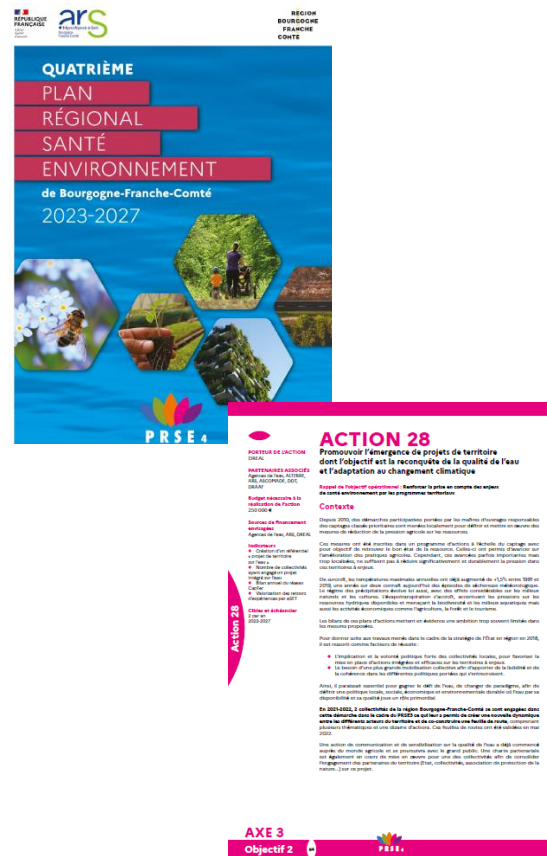


CCST
Communauté de commune
du Sud territoire

Une démarche innovante de concertation territoriale

Mobiliser quelques collectivités pour tester une nouvelle méthode nommée « l'eau d'ici » :

- Remettre l'**élu au cœur de la démarche**
- Démarche non descendante qui part du territoire. **Co-construction d'une feuille de route avec l'ensemble des acteurs**
- Changer l'échelle d'action, **échelle du bassin de vie** et plus du captage
- Développer une **vision transversale** qui intègre les aspects sanitaires, économique, sociaux et environnementaux, transformer les démarches actuelles en **projet de territoire**
- Inscrire l'**action dans la durée** avec **une posture d'accompagnement adaptée** à la démarche



- Une démarche en plusieurs phases / étapes :

Phase de Marketing territorial :

Etape 1 : formalisation du discours

Etape 2 : accompagnement des collectivités

Phase de concertation : utilisation des sciences comportementales

Étape 1 : phase de diagnostic partenarial

Étape 2 : phase d'atelier de travail sur les territoires (3 x 1/2 journées par territoire)

Étape 3 : phase de synthèse pour élaborer une feuille de route pluriannuelle

Etape 4 : Signature de la charte partenariale

Etape 5 : phase de mise en place des actions et accompagnement de la collectivité par le marketing territorial et les sciences comportementales

Accompagnement en Marketing territorial

Principe :

Création d'une **stratégie de communication** pour favoriser le dialogue entre les parties prenantes et une posture de consensus.

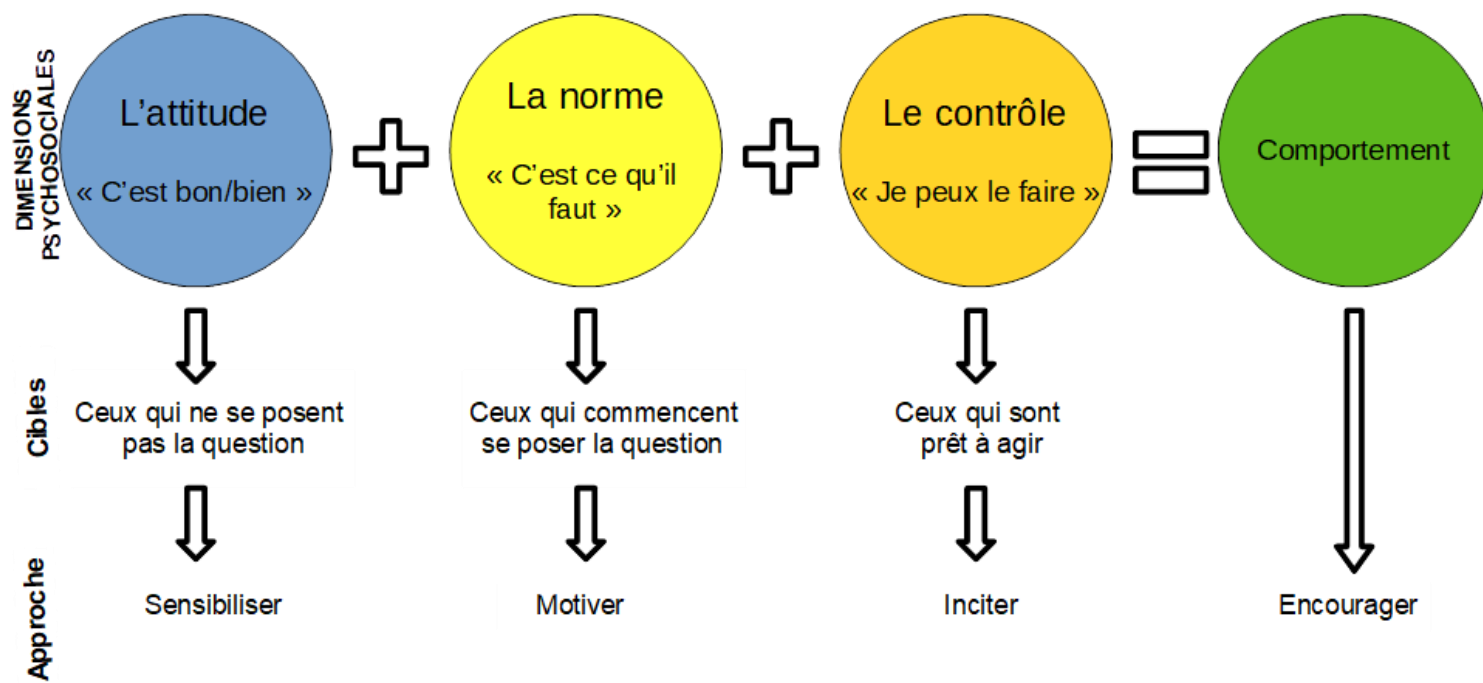
Objectif :

Mettre en place des argumentaires les plus adaptés qui tiennent compte de chaque acteur et des spécificités des territoires et d'harmoniser la position des partenaires.



Accompagnement en Sciences comportementales

A l'origine des comportements !



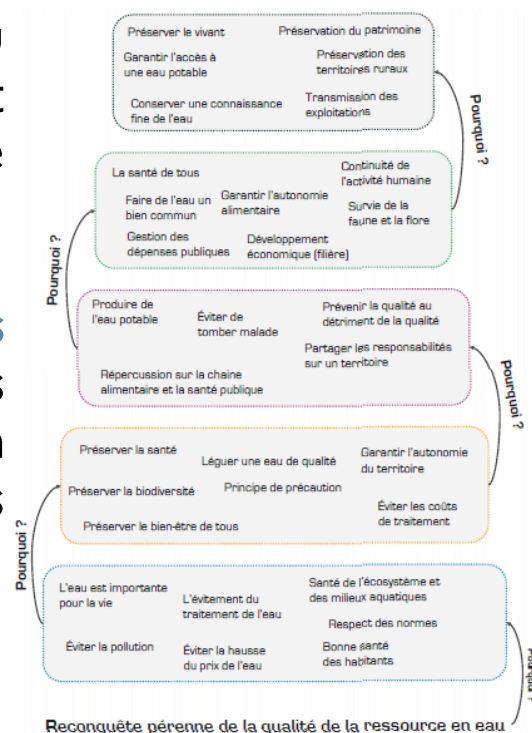
Adapté de la théorie du comportement planifié (Ajzen, 1991)

- L'appui des sciences comportementales – l'animation des ateliers et l'élaboration de la feuille de route

Permettre le dialogue par une approche du « dialogue interacteurs » - si la stratégie est discutée tout de suite, elle ne permet pas le dialogue

Créer des allers/retours entre les **ambitions partagées** (assez nobles qu'on partage tous) et les **contraintes spécifiques à chacun** (que l'on reconnaît à l'autre quand l'autre a reconnu les nôtres)

Développer la **stratégie en commun**



L'appui des sciences comportementales l'accompagnement au changement

Observer quel est le **stade de changement**

Comprendre les **freins émotionnels**, cognitifs, la vision du changement

En tenir compte pour construire les bons argumentaires : **accompagner sans être dans l'injonction**

Sécuriser, réduire la peur, l'aversion à la perte

Approche incitative, bienveillante

Éviter de générer la résistance au changement par des postures.

Ex = État = contraintes = crispation

Exemple de feuille de route

CCST :
5 thématiques
11 propositions
31 actions

FEUILLE DE ROUTE				
LES 11 PROPOSITIONS DES ATELIERS				
AXES	PROPOSITIONS ET ACTIONS	ACTEURS CONCERNÉS	INDICE DE MISE EN OEUVRE	INDICATEUR DE FAISABILITÉ ET D'IMPACT
ÉCONOMIQUE	PROPOSITION 1 Développer de nouvelles filières d'intérêt	Les agriculteurs Les acteurs économiques Les collectivités	2022	Fort impact / Faisabilité faible
ÉCOLOGIQUE	PROPOSITION 2 Préserver les paysages agricoles	Les agriculteurs Les acteurs économiques Les acteurs environnementaux Les collectivités	Horizon 2025	Très fort impact / Réalisable en tenant compte des contraintes
SUIVI ET ACCOMPAGNEMENT	PROPOSITION 3 Accompagner la mise en oeuvre de solutions alternatives	La société civile Les acteurs environnementaux Les collectivités	Fin 2022	Bon impact / faisabilité moyenne
	PROPOSITION 4 Recruter un animateur	Les collectivités	2022	Bonne faisabilité
INNOVATION TECHNIQUE	PROPOSITION 5 Développer les outils connectés	Les agriculteurs Les collectivités Les acteurs environnementaux	Fin 2022	non précisés
	PROPOSITION 6 Favoriser le recours aux machinismes agricoles	Les agriculteurs Les acteurs économiques Les collectivités	Fin 2022	Bon impact / faisabilité moyenne
	PROPOSITION 7 Opérer un réaménagement parcellaire des terres cultivables	Les collectivités Les agriculteurs	Fin 2022	non précisés
SENSIBILISATION ET FORMATION	PROPOSITION 8 Sensibiliser et communiquer sur les enjeux de la démarche	Les collectivités Les acteurs environnementaux La société civile	2022	Impact faible/ bonne faisabilité
	PROPOSITION 9 Sensibiliser les agriculteurs à la santé des sols	Les acteurs environnementaux	2022	Bon impact / faisabilité moyenne
	PROPOSITION 10 Développer une offre de formation aux techniques alternative	Les agriculteurs Les acteurs économiques Les collectivités	2022	Bon impact / bonne faisabilité
	PROPOSITION 11 Développer la démarche Co-Click'eau	Les collectivités Les acteurs environnementaux La société civile	Horizon 2030	Impact moyen / faisabilité moyenne

Etat d'avancement des démarches sur le territoire de la CCST

Feuille de route mise en application par des actions réalisées dès 2022-2023 :

- **Recrutement de deux animatrices** dédiées à la démarche au sein de la CCST et de la Chambre d'Agriculture Doubs - Territoire de Belfort ;
- Construction d'un plan de **communication sur la démarche** (agriculteurs, citoyens, industriels, etc.) avec l'appui du « marketing territorial »
- **Acquisition** par la CCST **d'une désherbineuse**, permettant de réduire l'usage des produits phytosanitaires sur les parcelles agricoles,
- **Signature d'une convention avec l'INRAE** pour expérimenter et développer des méthodes alternatives au désherbage chimique,
- Mise en place de **l'accompagnement du territoire avec les sciences comportementales fin 2023,**

L'accompagnement par les sciences comportementales

- Formation à l'approche en science comportementale
- Accompagnement de la collectivité pour la mise en place de la feuille de route L'eau D'ici
- Mise en place de 2 actions suivi par le BE

Quelques actions mises en place !

- **Une journée de formation** avec la chambre d'agriculture, la CCST et la DDT pour former aux sciences comportementales
- **Réunions de suivi et coordination** avec la CiA, la CCST et la DDT pour favoriser l'intégration des sciences comportementales
- **Production de supports de "communication"** pour expérimenter de nouvelles façons "d'aller vers" les acteurs
- **La relecture et l'optimisation de courriers** à destination des agriculteurs et **l'accompagnement à la réalisation de 3 ateliers agricoles**



Plusieurs rencontres et ateliers animés par la Chambre d'Agriculture ont déjà eu lieu et ont permis de mettre en œuvre de la gestion active technique, le développement durable, dont un bilan de campagne sera présenté à l'automne 2022.

D'autres ateliers sur divers thématiques sont à venir, notamment sur les couverts végétaux, programmés au 2nd semestre 2022.

LA CHAMBRE D'AGRICULTURE VOUS INVITE À :

Donner votre avis sur l'impact en place des actions concertées (environnement, biodiversité, agriculture durable, qualité) par questionnaire papier joint ou au téléphone.

Vous êtes par mail sur le 04 77 44 44 44 pour discuter avec un conseiller agricole de la Chambre d'Agriculture lors d'une prochaine conférence le 25 juillet 2022, sur les transferts de pesticides.

Mardi 25 juillet 14h à Jonchery

CONTRACT CHAMBRE D'AGRICULTURE 16-18
Canille DSA, 06 62 40 44 34, cd@chambre1618.com

ENSEMBLE

L'eau d'ici en bref

Intégrer tous les acteurs du territoire pour produire ensemble de l'eau de l'ici, pour la l'ensemble du territoire.

Chaque territoire a ses propres enjeux, ses propres acteurs, ses propres ressources. C'est pourquoi, ensemble, nous devons trouver des solutions pour produire de l'eau de l'ici, pour la l'ensemble du territoire.

Et maintenant ?

Il faut agir maintenant pour produire de l'eau de l'ici, pour la l'ensemble du territoire.

Voies d'action

Par mail le 25 juillet 2022, pour discuter avec un conseiller agricole de la Chambre d'Agriculture lors d'une prochaine conférence le 25 juillet 2022, sur les transferts de pesticides.

Voies d'action

Par mail le 25 juillet 2022, pour discuter avec un conseiller agricole de la Chambre d'Agriculture lors d'une prochaine conférence le 25 juillet 2022, sur les transferts de pesticides.

ICI, LES HABITANTS & L'EAU FONT VIVRE LE TERRITOIRE

Après l'eau, c'est le territoire qui compte. C'est pourquoi, ensemble, nous devons trouver des solutions pour produire de l'eau de l'ici, pour la l'ensemble du territoire.

Voies d'action

Par mail le 25 juillet 2022, pour discuter avec un conseiller agricole de la Chambre d'Agriculture lors d'une prochaine conférence le 25 juillet 2022, sur les transferts de pesticides.

CONSTRUISONS UN TERRITOIRE VIVANT POUR DEMAIN

Un territoire façonné par les habitants

Depuis des siècles, les habitants ont façonné leur territoire. C'est pourquoi, ensemble, nous devons trouver des solutions pour produire de l'eau de l'ici, pour la l'ensemble du territoire.

Une histoire d'eau

Une histoire d'eau, c'est une histoire de territoire. C'est pourquoi, ensemble, nous devons trouver des solutions pour produire de l'eau de l'ici, pour la l'ensemble du territoire.

L'eau d'ici

Après l'eau, c'est le territoire qui compte. C'est pourquoi, ensemble, nous devons trouver des solutions pour produire de l'eau de l'ici, pour la l'ensemble du territoire.

L'eau d'ici : pour une eau de qualité dans le sud territoire

Après l'eau, c'est le territoire qui compte. C'est pourquoi, ensemble, nous devons trouver des solutions pour produire de l'eau de l'ici, pour la l'ensemble du territoire.

L'eau d'ici

Après l'eau, c'est le territoire qui compte. C'est pourquoi, ensemble, nous devons trouver des solutions pour produire de l'eau de l'ici, pour la l'ensemble du territoire.

Enjeux

- Réussir à maintenir une action mutli-acteurs et multi-niveaux
- Mieux articuler les différents niveau à des temporalité différents
- La communication est central : communication entre les acteurs, entre les institutions, entre les services de l'état.

• Atout

- **Démarche recrée** le dialogue sur les territoires avec :
 - Marketing territorial (**Financé par l'ARS**)
 - Atelier de concertation avec des outils de science comportementale (**financé par la DREAL**)
- **Démarche ascendante**
- **Démarche portée** par les directions de l'État (DREAL, DDT, ARS, AE...) et les Elus des collectivités
- **Démarche Valorisée** par le Ministère MTE et MAA
- **Mise en réseau** par le réseau Capter (Alterre)
- **Accompagnement humain et financier.**

A retenir :

- Apporte des **outils** pour les changements de comportement (sociologie/psychologie, sciences comportementales + marketing Territorial)
- Permet une **posture/cadre d'accompagnement** (bienveillance, confiance, transparence, l'authenticité, respecter des engagements, ...)
- **Outil de coordination** entre les différentes actions du territoire

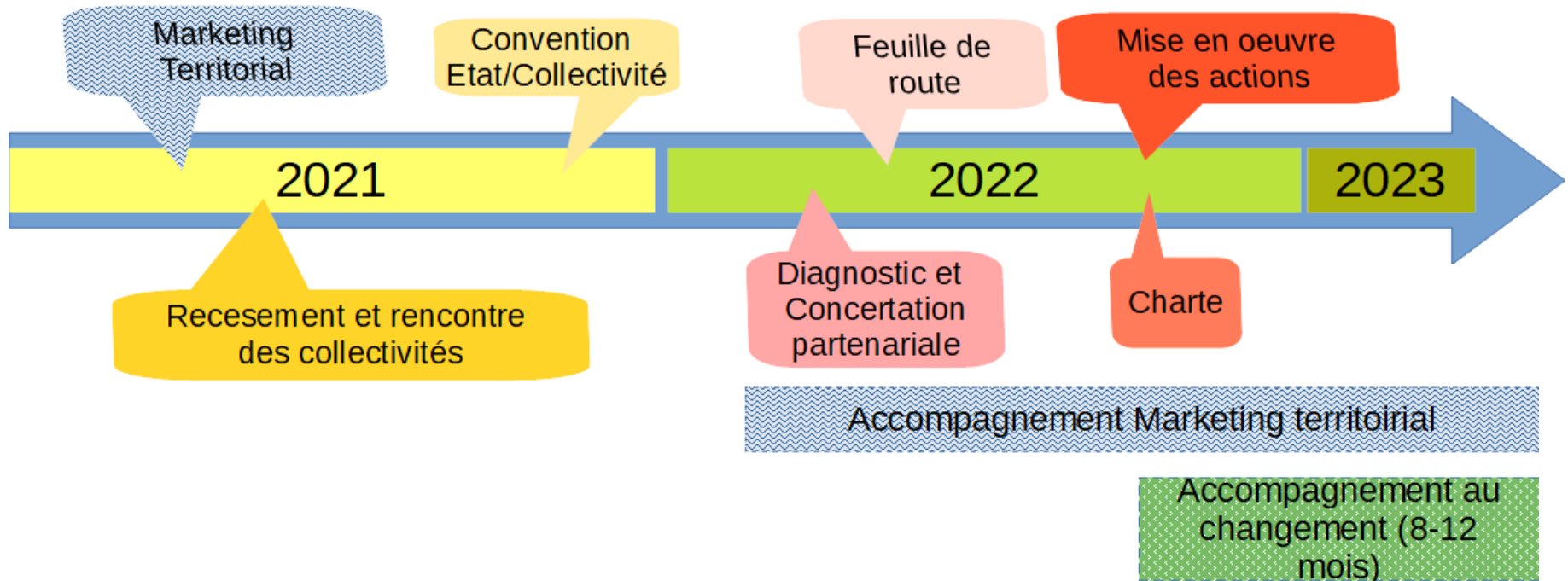
• A améliorer !

- **Changement de comportement à mobiliser**, il faut du temps, car elle fait intervenir plusieurs thématiques (les valeurs, comportement, psychologie, ...), elle demande de l'**engagement** de tous les partenaires.
- **Dynamique de mobilisation** de tous les élus (CCST un seul très mobilisé)
- Difficultés à **mobiliser tous les acteurs locaux en même temps** (agriculteurs en période de travaux agricoles)
- **Manque de communication** sur la démarche
- Au niveau organisationnel : des **délais très courts entre les réunions** qui n'ont pas permis de mobiliser tout le monde sur un même pas de temps !

A retenir :

- Il faut un « couple » **animateur(rice)/élu(e) engagé(e)**
- **Adapter l'organisation** de la concertation en fonction du contexte
- Une démarche qui peut **prendre du temps** !
- W sur **la communication** à tous les niveaux

La démarche dans le temps....



**Direction régionale de l'environnement,
de l'aménagement et du logement
Bourgogne Franche-Comté**

Service Biodiversité Eau Patrimoine
Département Eau et Milieux Aquatiques
CS 31269 25005 BESANCON CEDEX
Standard : 03 81 21 67 00

www.bourgogne-franche-comte.developpement-durable.gouv.fr

FIN



MINISTÈRE